

T.C
TEKKEKÖY KAYMAKAMLIĞI
KUTLUKENT ŞEHİT UĞUR BİRİNCİ İLKOKULU MÜDÜRLÜĞÜ



2024 - 2028 STRATEJİK PLANI

İSTİKLALMARŞI

Korkma, sönmez bu şafaklarda yüzen al sancak;
Sönmeden yurdumun üstünde tüten en son ocak.
O benim milletimin yıldızıdır, parlayacak;
O benimdir, o benim milletimindir ancak.

Çatma, kurban olayım, çehreni ey nazlı hilal!
Kahraman ırkıma bir gül! Ne bu şiddet, bu celal?
Sana olmaz dökülen kanlarımız sonra helal...
Hakkıdır Hakk'a tapan milletimin istiklal!

Ben ezelden beridir hür yaşadım, hür yaşarım.
Hangi çılgın bana zincir vuracakmış? Şaşarım!
Kükremiş sel gibiyim, bendimi çiğner, aşarım.
Yırtarım dağları, enginlere sığmam taşarım.

Garbın afakını sarmışsa çelik zırhlı duvar,
Benim iman dolu göğsüm gibi serhaddim var.
Ulusun, korkma! Nasıl böyle bir imanı boğar,
"Medeniyet!" dediğin tek dişi kalmış canavar?

Arkadaş! Yurduma alçakları uğratma sakın.
Siper et gövdeni, dursun bu hayasızca akın.
Doğacaktır sana va'ettiği günler Hakk'ın...
Kim bilir, belki yarın, belki yarından da yakın.

Bastığın yerleri "toprak!" diyerek geçme, tanı:
Düşün altındaki binlerce kefensiz yatanı.
Sen şehit oğlusun, incitme, yazıktır atanı:
Verme, dünyaları alsan da, bu cennet vatanı.

Kim bu cennet vatanın uğruna olmaz ki feda?
Şüheda fışkıracak toprağı sıksan, şüheda!
Canı, cananı bütün varımı alsın da Huda,
Etmesin tek vatanından beni dünyada cüda.

Ruhumun senden, İlahi, şudur ancak emeli:
Değmesin mabedimin göğsüne namahrem eli.
Bu ezanlar ezanlar-ki şahadetleri dinin temeli
Ebedi yurdumun üstünde benim inlemeli.

O zaman vعد ile bin secde eder-varsa-taşım,
Her yerihandan, İlahi, boşanıp kanlı yaşım,
Fıkkırır ruh-ı mücerred gibi yerden na şım;
O zaman yükselerek arşa değer belki başım.

Dalgaları sen de şafaklar gibi ey şanlı hilal!
Olsun artık dökülen kanlarımın hepsi helal!
Ebediyen sana yok, ırkıma yok izmihlal:
Hakkıdır, hür yaşamış bayrağımın hürriyet;
Hakkıdır, Hakk'a tapan, milletimin istiklal!

Mehmet AKİ ERSOY

*Öğretmenler;
Yeni Nesil Sizin
Eseriniz Olacaktır.*

K. Ö. Ö. Ö.

GENÇLİĞE HİTABE

Ey Türk gençliği! Birinci vazifen, Türk istikbalini, Türk cumhuriyetini, ilelebet, muhabaza ve müdâhaza etmektir.

Mevduciyetinin ve istikbalinin yegane temeli budur. Bu temel, senin, en kıymetli hazinendir. İstikbalde dahi, seni, bu hazineden, mahrum etmek isteyecek, dâhil ve hârici, bedhahları olacaktır. Bir gün, istiklal ve cumhuriyeti müdâhaza mecburiyetine düşersen, vazifeye atılmak için, içinde bulunacağın vaziyetin imkanı ve şartlarını düşünmeyeceksin! Bu imkan ve şartlar, çok namüsaait bir mahiyette tezahür edebilir. İstiklal ve cumhuriyetine kastedecek düşmanlar, bütün dünyada emsali görülmemiş bir galibiyetin mümessili olabilirler. Cebren ve hile ile aziz vatanını, bütün kalelerini zapt etmiş, bütün tersanelerine girmiş, bütün orduları dağıtmış ve memleketin her köşesi hüfuz edilmiş olabilir. Bütün bu şartlardan daha elim ve daha vahim olmak üzere, memleketin dahilinde, iktidara sahip olanlar gâlibet ve dâlelet ve hatta hiyanet içinde bulunabilirler. Hatta bu iktidara sahip olan şahsi menfaatlerini, müstevkin siyasi emelleriyle tevhit edebilirler. Millet, fakir u zaruret içinde harap ve bîtaap düşmüş olabilir.

Ey Türk istikbalinin evladı! İşte, bu ahval ve şartlar içinde dahi, vazifen; Türk istiklal ve cumhuriyetini kurtarmaktır! Muhtaç olduğun kudret, damarlarındaki asil kanda, mevcuttur!

K. Ö. Ö. Ö.

Temel Bilgiler Tablosu - Okul Künyesi

İli: SAMSUN		İlçesi: TEKKEKÖY			
Adres:	Kutlukent Mah. Yıldırım Beyazıt Cad. No:116 TEKKEKÖY - SAMSUN	Coğrafi Konum (link):	https://goo.gl/maps/PBbZ6 ggHnPS 1.		
Telefon Numarası:	362 266 87 09	Faks Numarası:	362 266 87 09		
e- Posta Adresi:	730741@meb.k12.tr	Web sayfası adresi:	<a href="http://kutlukentsehitugurbirincio
.meb.k12.tr">http://kutlukentsehitugurbirincio .meb.k12.tr		
Kurum Kodu:	730741	Öğretim Şekli:	Normal		
Okulun Hizmete Giriş Tarihi : 2008		Toplam Çalışan Sayısı	21		
Öğrenci Sayısı:	Kız	40	Öğretme n Sayısı	Kadın	4
	Erkek	51		Erkek	4
	Toplam	91		Toplam	8
Derslik Başına Düşen Öğrenci Sayısı	13	Şube Başına Düşen Öğrenci Sayısı	13		
Öğretmen Başına Düşen Öğrenci Sayısı	:13	Şube Başına 30'dan Fazla Öğrencisi Olan Şube Sayısı	0		
Öğrenci Başına Düşen Toplam Gider Miktarı		Öğretmenlerin Kurumdaki Ortalama Görev Süresi	7 Yıl		

1. İlçe Milli Eğitim Müdürü Sunuşu



Bir milleti hür, bağımsız, şanlı ve yüksek bir topluluk haline getirecek olan eğitim, amaç ve hedefleri önceden belli olan, anlık kararlarla değil belli bir strateji dahilinde yürütülen eğitimidir.

Bilim ve teknolojinin hızla geliştiği günümüzde bu hıza ayak uydurabilecek hatta hıza hız katacak, ülkemiz, milletimiz ve tüm insanlık için hayırlı ve güzel işler

yapacak, çalışkan, aynı zamanda milli ve manevi değerlerimize bağlı, önce insan anlayışına sahip bireyler yetiştirmek en temel hedefimizdir.

Günümüzde toplumların en çok zaman ayırdıkları, düşündükleri, üzerinde çalıştıkları konu hiç kuşkusuz eğitimidir. Böyle hayati bir alanda hassasiyet gösterilmesi, eğitim sektöründe yapılacak çalışmaların planlı ve programlı yapılmasını zorunlu kılmaktadır.

Kurumların gelişmelerinin önündeki engel geleceğe yönelik bir planlamanın olmayışı, yapılan her şeyin dünden örnek alınarak, somut verilere dayandırılmadan ve bu hizmeti daha iyi nasıl yaparım kaygısı taşımadan yapmaya çalışmaktır. Stratejik planlama bu mantık ve anlayıştan kurtulmamızın gerekliliğini vurgulayan çok isabetli bir çalışmadır. Cumhuriyetimizin Kurucusu Başöğretmen Gazi Mustafa Kemal ATATÜRK yıllar öncesinden işaret ettiği gibi. "Her hangi bir amaca ulaşmakla yetinmeyeceğiz; durmadan, daha ileriye varmak için çalışacağız." Varoluş nedenini bilmeyenler, okyanusta amaçsız ve gayesiz dolaşan bir sandal gibidir, dalgaları sürüklediği yöne göre hareket ederler. Kurum; niye var olduğunu, neyi, ne zaman, nasıl, hangi kaynaklarla yapacağını ve neticesinde ne elde edeceğini bilmek durumundadır. Tekkeköy İlçe Milli Eğitim Müdürlüğü olarak 2024- 2028 yılları arasında geleceği inşa etmemizde rehberlik edecek olan Stratejik Planımızı 5018 sayılı Kamu Mali Yönetimi Kontrol Kanunu çerçevesinde ve gerekli analizleri yaparak hazırlamış bulunuyoruz. 2024-2028 Stratejik Plan sayesinde okullarımızın eğitim kalitesinin artırarak, ülkemizin çağdaş uygarlık seviyesine ulaşması için daha kaliteli insanlar yetiştirmeyi amaçlıyoruz. Stratejik Planlama, ortak bir anlayışla ortaya konan yol gösterici nitelikte bir plandır. Dünyada en büyük yatırım, insana yapılan yatırımdır. Eğitim de uzun soluklu bir yarışır. Bu yarışta çağdaş uygarlık seviyesini yakalamak için hepimize düşen görevler vardır. Stratejik Plan ile okul - çevre ilişkilerini geliştirmek, okulun fiziki durumunu ve eğitim kalitesini artırmak, Öğrencilerimizin beden ve ruhen en iyi şekilde yetiştirilmesi temel amaçlarımız arasındadır. Amaç ve hedeflerimize ulaşmak için tüm paydaşlarımızla birlikte emin adımlarla ilerleyeceğiz.

Mustafa UZUNLAR
İlçe Milli Eğitim Müdürü

2. Okul Müdürü Sunuşu



Bilginin hızla çoğaldığı günümüzde, bilgiye ulaşmanın en hızlı ve kolay yolu planlı ve düzenli çalışmadır. İnsanlar çalışmalarını belli plan dahilinde gerçekleştirirse, hem yorulmadan faaliyetlerini yerine getirir hem de elde ettikleri ürün daha kaliteli, ekonomik ve kalıcı olacaktır. Ülkemizin birlik ve beraberliğe ihtiyacının daha fazla olduğu bu günlerde, ülke menfaatlerini, kendi menfaatlerinden üstün gören, geçmişi ile geleceği arasında köprü görevi yapabilen kişiler yetiştirmek hepimizin görevidir. Çalışan, üreten, okuyan, sorgulayan, yorumlayan insanlar yetiştirmek için çocuklarımıza direk bilgi değil, bilgiye ulaşma yolları ve faydalı bir şekilde teknolojiyi kullanma metotları öğretilmelidir. Bunun da yolu doğru ve geleceğe yönelik planlamadan geçer.

Toplumun biz eğitim kurumlarında beklentisinin bilincindeyiz. Bu bilinçle sorumluluğumuz ve yükümüz ağır. Ağır olan bu yükü taşımamanın en kolay yolu yönetimde ben değil, biz ruhuyla ekip çalışması yaparak işlere koyulmak. Stratejik Planı da bu ekip çalışmasını hem tetikleyecek hem de kurumda birlik ve beraberliği güçlendirecektir.

Bizler Kutlukent Şehit Uğur Birinci İlkokulu ve Ortaokulu olarak, öğrencilerimize en iyi hizmeti, sunmak, eğitimde başarıyı olabildiğince en üst düzeye çıkarmak, Atatürk İlke ve İnkılapları ışığında topluma faydalı, vatanının milletini seven, onlara hizmet etmekten zevk alan, toplumun etik saydığı değerleri benimseyen, ve uygulayan, kendisiyle ve toplumla barışık bir ruh haline sahip bireyler yetiştirmek için yapmamız gereken çalışmaları ve hedeflerimizi belirledik. Hedeflerimizi gerçekleştirirken ihtiyaç duyacağımız maddi ve manevi kaynakları tespit ettik. Bunları önceliklerine göre sıraladık, bu sırayı 4 yıla yaydık.

Bu düşüncelerle okulumuzun hazırladığı planın başarılı olmasını temenni ediyor, emeği geçen herkesi kutluyorum.

Selami GÜL
Okul Müdürü

İÇİNDEKİLER

1. GİRİŞ VE STRATEJİK PLANIN HAZIRLIK SÜRECİ	7
1.1. Strateji Geliştirme Kurulu ve Stratejik Plan Ekibi	7
1.2. Planlama Süreci	8
2. DURUM ANALİZİ	8
2.1. Kurumsal Tarihçe	8
2.2. Uygulanmakta Olan Planın Değerlendirilmesi	9
2.3. Mevzuat Analizi	10
2.4. Üst Politika Belgelerinin Analizi	11
2.5. Faaliyet Alanları ile Ürün ve Hizmetlerin Belirlenmesi	12
2.6. Paydaş Analizi	13
2.7. Kuruluş İçi Analiz	16
2.7.1. Teşkilat Yapısı	16
2.7.2. İnsan Kaynakları	18
2.7.3. Teknolojik Düzey	18
2.7.4. Mali Kaynaklar	19
2.7.5. İstatistik Veriler	19
2.8. Dış Çevre Analizi (Politik, Ekonomik, Sosyal, Teknolojik, Yasal ve Çevresel Çevre Analizi -PESTLE)	20
2.9. Güçlü ve Zayıf Yönler ile Fırsatlar ve Tehditler (GZFT) Analizi	23
2.10. Tespit ve İhtiyaçların Belirlenmesi	23
3. GELECEĞE BAKIŞ	24
3.1. Misyon	24
3.2. Vizyon	24
3.3. Temel Değerler	24
4. AMAÇ, HEDEF VE STRATEJİLERİN BELİRLENMESİ	25
4.1. Amaçlar	25
4.2. Hedefler	26
4.3. Performans Göstergeleri	26
4.4. Stratejilerin Belirlenmesi	26
4.5. Maliyetlendirme	33
5. İZLEME VE DEĞERLENDİRME	33

BİRİNCİ BÖLÜM

GİRİŞ, STRATEJİK PLAN HAZIRLAMA SÜRECİ

1.1. Strateji Geliştirme Kurulu ve Stratejik Plan Ekibi Strateji

Geliştirme Kurulu: Okul müdürünün başkanlığında, bir okul müdür yardımcısı, bir öğretmen ve okul/aile birliği başkanı ile bir yönetim kurulu üyesi olmak üzere 5 kişiden oluşan üst kurul oluşturuldu. Stratejik Plan Ekibi: Okul müdürü tarafından görevlendirilen ve üst kurul üyesi olmayan müdür yardımcısı başkanlığında, belirlenen öğretmenler ve gönüllü velilerden oluşturuldu. 5018 Sayılı Kamu Mali Yönetimi ve Kontrol Kanunu ile kamu kaynaklarının daha etkili ve verimli bir şekilde kullanılması, hesap verebilir ve saydam bir yönetim anlayışının oluşması hedeflenmektedir.

2024-2028 dönemi stratejik planının hazırlanması sürecinin temel aşamaları; kurul ve ekiplerin oluşturulması, çalışma takviminin hazırlanması, uygulanacak yöntemlerin ve yapılacak çalışmaların belirlenmesi şeklindedir.

Okulumuzun 2024-2028 dönemlerini kapsayan stratejik plan hazırlık aşaması, üst kurul ve stratejik plan ekibinin oluşturulması ile başlamıştır. Ekip üyeleri bir araya gelerek çalışma takvimini oluşturulmuş, görev dağılımı yapılmıştır. Okulun 2024-2028 Stratejik Planda yer alan amaçlar, hedefler, göstergeler ve faaliyetler incelenmiş ve değerlendirilmiştir. Mevzuat, üst politika belgeleri, paydaş, PESTLE, GZFT ve kuruluş içi analizlerinden elde edilen veriler ışığında eğitim ve öğretim sistemine ilişkin sorun ve gelişim alanları ile eğitime ilişkin öneriler tespit edilmiştir.

K. ŞEHİT UĞUR BİRİNCİ İLKOKULU STRATEJİK PLANLAMA KURULU

	ADI SOYADI	GÖREV YERİ	GÖREVİ	TELEFONU	E-POSTA
1	Selami GÜL	K. Şehit Uğur Birinci İ.O	Okul Müdürü	505 605 59 92	selamigul52@hotmail.com
2	Nihal ÖZTÜRK	K. Şehit Uğur Birinci İ.O	Öğretmen	533 128 39 14	anaogretmen55@gmail.com
3	Emrah AYDIN	K. Şehit Uğur Birinci İ.O	Öğretmen	505 389 77 63	emrahaydin_67@hotmail.com
4	Çağatay ÖZTÜRK	K. Şehit Uğur Birinci İ.O	Öğretmen	505 389 21 55	cagatayozturk5561@hotmail.com
5	Masum GÜLERYÜZ	K. Şehit Uğur Birinci İ.O	Okul Aile Birl. Bşk.	541 311 54 94	

K. ŞEHİT UĞUR BİRİNCİ İLKOKULU STRATEJİ GELİŞTİRME EKİBİ

	ADI SOYADI	GÖREV YERİ	GÖREVİ	TELEFONU	E-POSTA
1	Şerafettin DİNÇER	K. Şehit Uğur Birinci İ.O	Müdür Yrd.	533 128 39 14	serafettindincer55@hotmail.com
2	Yüksel KARATÜRK	K. Şehit Uğur Birinci İ.O	Öğretmen	532 224 32 82	karaturkyuksel6@gmail.com
3	Bilal ŞENTÜRK	K. Şehit Uğur Birinci İ.O	Öğretmen	506 921 68 93	bilal051980@hotmail.com
4	Merve YAŞLI	K. Şehit Uğur Birinci İ.O	Veli	541 664 37 33	
5	Yasemin DÖNMEZ	K. Şehit Uğur Birinci İ.O	Veli	541 610 60 88	

İKİNCİ BÖLÜM

2 - DURUM ANALİZİ

Durum analizi bölümünde okulumuzun mevcut durumu ortaya konularak neredeyiz sorusuna yanıt bulunmaya çalışılmıştır.

Bu kapsamda okulumuzun kısa tanıtımı, okul künyesi ve temel istatistikleri, paydaş analizi ve görüşleri ile okulumuzun Güçlü Zayıf Fırsat ve Tehditlerinin (GZFT) ele alındığı analize yer verilmiştir.

2-1. Kurumsal Tarihçe



Okulumuz 1937-1938 Eğitim Öğretim yılında “Ökse İlkokulu” adıyla 3 derslik olarak ahşap bir binada eğitim öğretime açılmıştır. 1964 yılına kadar bu binada eğitim öğretime devam edilmiş, 1964 yılında Kutlukent İlkokulu adıyla 3 derslik olarak açılan yeni binada eğitim öğretime başlamıştır. 2008 yılında 12 derslik olarak yapılmış olan binaya geçilmiştir. Okulda tek şubeden oluşan anasınıfı yer almaktadır. Anasınıfında da normal eğitim öğretim verilmektedir. 2009 yılında okulumuzun ismi Kutlukent Şehit Uğur Birinci İlköğretim Okulu olarak değiştirilmiştir. 2012-2013 eğitim öğretim yılında getirilen 4+4+4 kesintisiz eğitim ile okulumuz ilkokul ve ortaokul olarak iki kademeye ayrılmıştır. Okulumuz müdürlüğüne 2018 yılında Selami GÜL getirilmiştir.

Okulumuz 1 Müdür, 2 Müdür Yardımcısı, 10 Öğretmen, 2 Yardımcı Personel ile eğitim öğretim hizmeti vermektedir. Toplam 91 öğrencimiz bulunmaktadır. Taşıma eğitim merkezi olan okulumuz, 2155 metrekare kullanım alanı olan bir binadan oluşmaktadır. Okulun finansman kaynakları: Okul Aile Birliği gelirleri ve hayırsever katkılarıdır. Okulumuzda yemekhane, fen laboratuvarı ve çok amaçlı salon bulunmaktadır. Okulumuzda farklı alanlarda kurulan spor takımlarımızın yerel başarıları bulunmaktadır.

2- 2. Uygulanmakta Olan Stratejik Planın Değerlendirilmesi Tablosu

Tablo 1.

PERFORMANSGÖSTERGESİ	HEDEF					
	2021 Hedef	2021 Gerçekleşme Durumu	2022 Hedef	2022 Gerçekleşme Durumu	2023 Hedef	2023 Gerçekleşme Durumu
Kayıt bölgesindeki öğrencilerden okula kayıt yaptıranların oranı (%)	%95	Ulaşıldı	%100	Ulaşıldı	%100	Ulaşıldı
İlkokul birinci sınıf öğrencilerinden en az bir yıl okul öncesi eğitim almış olanların oranı	%85	Ulaşıldı	%100	Ulaşıldı	%100	Ulaşıldı
Bir eğitim ve öğretim döneminde 20 gün ve üzeri devamsızlık vakan öğrenci oranı	20	Ulaşıldı	20	Ulaşıldı	20	Ulaşıldı
EBA Ders Portalı öğrenci kayıt oranı (%)	%100	Ulaşıldı	%100	Ulaşıldı	%100	Ulaşıldı
Takdir veya Teşekkür Belgesi alan öğrenci oranı	%50	Ulaşıldı	%60	Ulaşıldı	%60	Ulaşıldı
Bir eğitim ve öğretim döneminde bilimsel, kültürel, sanatsal ve sportif alanlarda en az bir faaliyete katılan öğrenci oranı (%)	%80	Ulaşıldı	%85	Ulaşıldı	%90	Ulaşıldı
Okula yeni başlayan öğrencilerden oryantasyon eğitimine katılanların oranı (%)	%100	Ulaşıldı	%100	Ulaşıldı	%100	Ulaşıldı
İYEP kurslarından memnuniyet oranı (%)	%85	Ulaşıldı	%90	Ulaşıldı	%100	Ulaşıldı
Okulun özel eğitime ihtiyaç duyan bireylerin kullanımına uygunluğu (%)	100	Ulaşıldı	100	Ulaşıldı	100	Ulaşıldı
Taşınmalı eğitimden yararlanan öğrencilerin oranı	% 15	Ulaşıldı	%30	Ulaşıldı	%30	Ulaşıldı
Eğitim Öğretim yılı içerisinde Değerler eğitimi	15	Ulaşıldı	30	Ulaşıldı	35	Ulaşıldı
Öğrenci başına okunan kitap sayısı	10	Ulaşıldı	15	Ulaşıldı	10	Ulaşıldı
Ders dışı etkinliklere katılan öğrenci oranı (%)	% 15	Ulaşıldı	%35	Ulaşıldı	%45	Ulaşıldı
Yürütülen kültürel, sanatsal, sportif faaliyet sayısı	10	Ulaşıldı	15	Ulaşıldı	35	Ulaşıldı
Okul bünyesinde yürütülen proje sayısı	10	Ulaşıldı	15	Ulaşıldı	10	Ulaşıldı
Yetiştirme kurslarından memnuniyet oranı (%)	%85	Ulaşıldı	%90	Ulaşıldı	%100	Ulaşıldı
Velilere yönelik yapılan bilgilendirme toplantı sayısı	50	Ulaşıldı	60	Ulaşıldı	80	Ulaşıldı
Mahalli hizmetçi eğitimlere katılan personel sayısı	15	Ulaşıldı	17	Ulaşıldı	15	Ulaşıldı
Başarı belgesi verilen personel sayısı	10	Ulaşıldı	30	Ulaşıldı	30	Ulaşıldı

2019 – 2023 Dönemi Stratejik Planı hedeflerinin tamamına ulaşılmıştır.

2.3. Yasal Yükümlülükler ve Mevzuat Analizi

Mevzuat analizi başlığı altında Millî Eğitim Bakanlığına ilişkin mevzuat incelenmiştir. İncelenen mevzuat çerçevesinde, Okulumuz faaliyet alanı kapsamında olan ve önümüzdeki 5 yıllık sürede ulaşılması öngörülen amaç ve hedeflere dayanak oluşturan mevzuat hükümlerine durum analizi raporunda ayrıntılı olarak yer verilmiştir.

Millî Eğitim Bakanlığı İlköğretim Yönetmeliğindeki Okul/kurumun çalışma usulleri ve iş süreçlerine ilişkin tüm düzenlemeler bulunmaktadır.

Eğitim öğretimi gerçekleştirmek, eğitim öğretimde fırsat eşitliği sağlamak vs. Bunların yararlanıcıları Öğrenciler, öğretmenler, veliler ve diğer tüm paydaşlardır.

Okulumuz 91 öğrenciye Millî Eğitim Bakanlığına bağlı resmî kurumların eğitim, öğretim, yönetim ve işleyişine ilişkin usul ve esasları kapsar.

2.4. Üst Politika Belgeleri Analizi

Üst politika belgeleri;

- 11. Kalkınma Planı
- Cumhurbaşkanlığı Programı,
- Orta Vadeli Program,
- Cumhurbaşkanlığı Yıllık Programı,
- Millî Eğitim Bakanlığı Stratejik Planı,
- İl Millî Eğitim Müdürlüğü Stratejik Planı,
- İlçe Millî Eğitim Müdürlüğü Stratejik Planı ile
- Okul/kurumu ilgilendiren ulusal, bölgesel ve sektörel strateji eylem planlarını ifade

eder. Kurumun faaliyet alanları ile Kalkınma Planı, diğer plan ve programlarda yer alan amaç, ilke ve politikalar arasındaki uyuma bakılır.

Tablo 2. Üst Politika Belgeleri Analizi Tablosu

Üst Politika Belgesi	İlgili Bölüm / Referans	Verilen Görevler / İhtiyaçlar
5018 sayılı Kamu Mali Yönetimi ve Kontrol Kanunu	• 9. Madde, • 41. Madde	Kurum Faaliyetlerinde bütçenin etkin ve verimli kullanımı Stratejik Plan Hazırlama Performans Programı Hazırlama Faaliyet Raporu Hazırlama
3 344 sayılı Kamu İdarelerinde Stratejik Plan Hazırlamaya İlişkin Usul ve Esaslar Hakkında Yönetmelik (16 Şubat 2023)	Tümü	5 yıllık hedefleri içeren Stratejik Plan hazırlanması
Kamu İdareleri İçin Stratejik Plan Hazırlama Kılavuzu (16 Şubat 2023)	Tümü	5 yıllık hedefleri içeren Stratejik Plan hazırlanması
1 18/16 sayılı Genelge, 2014-2028 Stratejik Plan Hazırlık Çalışmaları (18 2013)	Tümü	2014-2028 Stratejik Planının Hazırlanması
2014-2028 Stratejik Plan Hazırlık Programı (18 Eylül 2023)	Tümü	2014-2028 Stratejik Planının Hazırlanması
MEB 2014-2028 Stratejik Planı	Tümü	MEB Politikaları Konusunda Taşra Teşkilatına Rehberlik
Kamu İdarelerince Hazırlanacak Performans Programları Hakkında Yönetmelik	Tümü	5 yıllık kurumsal hedeflerin her bir mali yıl için ifade edilmesi
Kamu İdarelerince Hazırlanacak Faaliyet Raporu Hakkında Yönetmelik	Tümü	Her bir mali yıl için belirlenen hedeflerin gerçekleştirme durumlarının tespiti, raporlanması
Samsun İl MEM 2014-2028 Stratejik Planı	Tümü	
Tekkeköy İlçe MEM 2014-2028 Stratejik Planı	Tümü	

2.5. Faaliyet Alanları ile Ürün/Hizmetlerin Belirlenmesi

Mevzuat analizi çıktıları dolayısıyla görev ve sorumluluklar dikkate alınarak okul/kurumun sunduğu temel ürün ve hizmetler belirlenmiş olup Tablo 3'te belirtildiği gibi belirli faaliyet alanları altında toplulaştırılmıştır.

Tablo 3. Faaliyet Alanlar/Ürün ve Hizmetler Tablosu

Faaliyet Alanı	Ürün/Hizmetler
Öğretim-eğitim faaliyetleri	Öğrenci İşleri Kayıt-nakil işleri Devam-devamsızlık Sınıf geçme Sınav hizmetleri, Egzersiz ve İYEP kursların takibi.
Rehberlik faaliyetleri	Öğrencilere rehberlik yapmak Velilere rehberlik etmek Rehberlik faaliyetlerini yürütmek
Sosyal faaliyetler	Veli, öğretmen düğün, taziye ziyaretlerine katılmak, sinema, tiyatro, piknik ve kermes çalışmaları
Sportif faaliyetler	Basketbol, Masa tenisi, bocce, dart, futbol başta olmak üzere tüm yarışmalara katılım sağlamak
Kültürel ve sanatsal faaliyetler	e-Tinning projelerine katılmak, Resim, afiş vb. yarışmalara katılmak
İnsan kaynakları faaliyetleri (mesleki gelişim faaliyetleri, personel etkinlikleri...	Hizmet içi kurslara katılım sağlamak
Okul aile birliği faaliyetleri	Toplantılar düzenlemek, İhtiyaç önceliğine göre ihtiyaçları veliler ile birlikte karıştılamaya çalışmak
Öğrencilere yönelik faaliyetler	Yaprak testler, İYEP, Okuma Yazmada sorun yaşayanlara bireysel çalışmalar yapmak
Ölçme değerlendirme faaliyetleri	Yönetmeliğe, kanuna uygun güncel olarak yapılmaktadır.
Öğrenme ortamlarına yönelik faaliyetler	Sıra, masa, akıllı tahta, sınıf panoları ve duvarların bakımı düzenli gerçekleşmektedir.
Ders dışı faaliyetler	Egzersiz çalışmaları, okul içi spor ve kültürel faaliyetler gerçekleşmektedir.

2- 6. PAYDAŞ ANALİZİ

Kurumumuzun temel paydaşları öğrenci, veli ve öğretmen olmakla birlikte eğitimin dışsal etkisi nedeniyle okul çevresinde etkileşim içinde olunan geniş bir paydaş kitlesi bulunmaktadır. Paydaşlarımızın görüşleri anket, toplantı, dilek ve istek kutuları, elektronik ortamda iletilen önerilerde dâhil olmak üzere çeşitli yöntemlerle sürekli olarak alınmaktadır.

Kurumumuzun en önemli paydaşları arasında yer alan öğrenci, veli ve öğretmenlerimize yönelik olarak anket uygulanmıştır. 5'li Likert Ölçeğine göre hazırlanmış olan anketlerde öğretmenler için toplam 17, öğrenciler için toplam 19, veliler için ise yine 22 soruya yer verilmiştir.

Değerlendirme yapılırken “Katılıyorum” ve “Tamamen Katılıyorum”, “Kısmen Katılıyorum” ile “Kararsızım” birlikte yorumlanmış olup, “Katılmıyorum” maddesi ise yalnız değerlendirilmiştir.

Okulumuz faaliyetlerini nasıl değerlendirdiğine ilişkin görüşlerini içeren öğrenci-öğretmen-veli anket çalışmaları yapılmıştır. 85 anket dağıtılmış 60 öğrenci anketi teslim etmiştir. Okulumuzdaki 20 öğretmenin tamamı ankete katılmıştır. Tüm velilere anket dağıtılmış olup 50 veli anketi teslim etmiştir. Anket çıktı alınarak uygulanmış ve Stratejik plan Ekibi tarafından değerlendirilmiştir. Okulumuz öğrenci, veli ve öğretmenlerine uygulanan ankete ilişkin sonuçlar aşağıdaki tablolarda belirtilmiştir.

Tablo 4- Öğrenci Anket Sonuçları

NO	İLKOKULÖĞRENCİLERİİÇİN KONUBAŞLIKLARI	Kesinlikle Katılıyorum	Katılıyorum	Kararsızım	Kesinlikle Katılmıyorum	Katılmıyorum	MEMNUNİYET ET %
1-	Okulda kendimi güvende hissediyorum.	45	10	5	0	0	92
2-	Okul temiz ve hijyeniktir.	10	35	10	5	0	75
3-	Okulun fiziki koşullarını yeterlidir.	15	30	5	10	0	75
4-	Okul, yeni kabul edilen çocuklara uygun desteği sağlar.	40	15	5	0	0	92
5-	Farklı kültürler dengelen öğrencilerin bu okulda memnuniyetle karşılanacağını düşünüyorum.	30	20	10	0	0	83
6-	Öğretmenlerime ihtiyaç duyduğumda kolaylıkla görüşebilirim.	55	5	0	0	0	100
7-	Okul müdürüne ihtiyaç duyduğumda kolaylıkla görüşebilirim.	49	6	5	0	0	92
8-	Okul rehberlik servisinden ihtiyaçlarımı doğrultusunda faydalanabiliyorum.	0	0	0	0	0	
9-	Okul kişisel hedefler belirlemede ve bu hedeflere ulaşmamda yeterli rehberlik ediyor.	20	25	15	0	0	75
10-	Okulumda yer almam için bir çok fırsat var.	15	25	15	3	2	67
11-	Okul bana yeterli ders dışı etkinlik olanakları sunuyor.	35	15	10	0	0	83
12-	Okul kulüpleri amacına uygun şekilde gelişimime katkı sağlıyor.	10	18	22	6	4	47
13-	Öğretmenlerim sınıftaadilkurallararasahiplervetarafsızlar.	45	10	5	0	0	92
14-	Öğretmenlerim beni daha iyi performans göstermem için teşvik ediyor.	45	10	5	0	0	92
15-	Öğretmenlerim derslerin işlenişinde farklı ve ilgi çekici yöntemler kullanır.	35	15	10	0	0	83
16-	Sınav ve ödevlerin beni değerlendirmek için adil ve yeterli olduğunu düşünüyorum.	50	5	5	0	0	92
17-	Okulda düzenlenen sanatsal ve kültürel faaliyetler yeterlidir.	35	15	5	0	5	83
18-	Okulda öğrencilerin görüşleri dikkate alınır.	10	28	8	5	9	64
19-	Okulda açılan kurs ve egzersizleri yeterli buluyorum.	15	20	15	3	7	59

Tablo 5 - Öğretmen Anket Sonuçları

NO	ÖĞRETMENLER İÇİN KONUBAŞLIKLARI	Kesinlikle Katılıyorum	Katılıyorum	Kararsızım	Kesinlikle Katılmıyorum	Katılmıyorum	EMNUNİYET %
1-	Okulun misyonu ve vizyonunu tam olarak anlıyorum.	15	5	0	0	0	100
2-	Okulda eğitim ve yönetim kalitesi sürekli olarak gelişiyor.	20	0	0	0		100
3-	Okul temiz ve hijyeniktir.	10	10	0	0	0	100
4-	Okul, öğrencilerin ve personelin güvenliğini sağlamak için uygun güvenlik önlemleri alır.	18	2	0	0	0	100
5-	Okul, yeni kabul edilen öğrencilere uygun desteği sağlar.	20	0	0	0	0	100
6-	Okulumuz mesleki yeterliliğimizi geliştirmek için eğitim fırsatları sunuyor.	20	0	0	0	0	100
7-	Okul yönetimlerimiz öğretmenleri etkin bir şekilde yönlendirir.	15	5	0	0	0	100
8-	Okulumuz, öğrencilerin öğrenme ilgisini uyandıracak bir öğrenme ortamı oluşturmuştur.	8	12	0	0	0	100

9-	Etkili bir öğretmen olmak için ihtiyaç duyduğum kaynaklara erişimim var.	13	7	0	0	0	100
10 -	Bana sunulan kaynakları kullanmak için gerekli eğitime sahibim.	18	2	0	0	0	100
11-	Okulumuzun, farklı ihtiyaçları olan öğrencileri desteklemek için etkin bir politikası vardır.	13	7	0	0	0	100
12-	Okulumuz müfredat uygulamasını etkin bir şekilde izler.	7	13	0	0	0	100
13-	Okulumuz, velilere uygun etkinlikler düzenlemektedir.	18	2	0	0	0	100
14-	Diğer öğretmenlerle işbirliği yaparım.	20	0	0	0	0	100
15-	Okul personeli arasında dostane bir ilişki sürdürülür.	20	0	0	0	0	100
16-	Takım ruhumuz ve moralimiz yüksek.	15	5	0	0	0	100
17-	Okulumuza aidiyet hissediyorum.	16	4	0	0	0	100

Tablo 6 - Veli Anket Sonuçları

NO	VELİLERİÇİN KONUBAŞLIKLARI	Kesinlikle Katılıyorum	Katılıyorum	Kararsızım	Kesinlikle Katılmıyorum	Katılmıyorum	MEMNUNİYET %
01-	Okulun misyonu ve vizyonunu tam olarak anlıyorum.	20	17	11	0	2	74
02-	Okulda eğitim ve yönetim kalitesi sürekli olarak gelişiyor.	19	27	2	0	2	92
03-	Okul temiz ve hijyeniktir.	26	14	6	0	4	80
04-	Okul, öğrencilerin ve personelin güvenliğini sağlamak için uygun güvenlik önlemleri alır.	19	25	4	2	0	88
05-	Okul, yeni Kabul edilen öğrencilere uygun desteği sağlar.	18	22	6	0	2	80
06-	Okul, çocuğumun okumaya olan ilgisini geliştirmesine yardımcı olabilir.	28	18	4	0	0	92
07-	Okul çocuğumun öğrenme ilgisini güçlendiriyor.	28	18	2	0	2	92
08-	Okul çocuğumun ahlaki gelişimini teşvik edebilir.	16	28	6	0	0	88
09-	Okulda kullanılan değerlendirme yöntemleri çocuğumun gelişimini tüm yönleriyle anlamama yardımcı oluyor.	18	28	4	0	0	92
10-	Okul, çocuğumun öğrenme performansı ve gelişimi hakkında beni iyi bilgilendiriyor.	12	34	4	0	0	92
11-	Okul çocuğumaduygusal rahatsızlık ve öğrenme güçlükleri ile karşılaştığımda yeterli desteği ve rehberlik sağlar.	20	26	4	0	0	92
12-	Öğretmenlerin benimle iletişim kurma yöntemlerinden memnunum.	25	21	4	0	0	92
13-	Herhangi bir problem durumunda müdür endişelerime cevap veriyor.	34	16	0	0	0	100
14-	Okulda, velilerin ihtiyaçlarına uygun eğitim faaliyetleri düzenlenir.	18	28	2	0	2	92
15-	Okul, çocukların gelişimini desteklemek için velilerle iyi bir ilişki kurar.	34	12	4	0	0	92
16-	Okul, aktif veli katılımını teşvik eder.	20	24	6	0	0	88
17-	Okulun veli etkinliklerine aktif olarak katılırım.	28	18	4	0	0	92
18-	Bir veli olarak okula aidiyet hissediyorum.	28	16	4	0	2	88
19-	Çocuğumun ev ödevlerini tamamlamasını sağlarım.	36	12	2	0	0	96
20-	Çocuğumu okumaya teşvik ederim.	40	4	6	0	0	88
21-	Çocuğumun her gün okula gitmesini sağlarım.	32	6	2	0	10	76
22-	Çocuğumun eğitiminde aktif bir ortağım.	22	21	5	0	2	86

Veli Anketi Sonuçları:

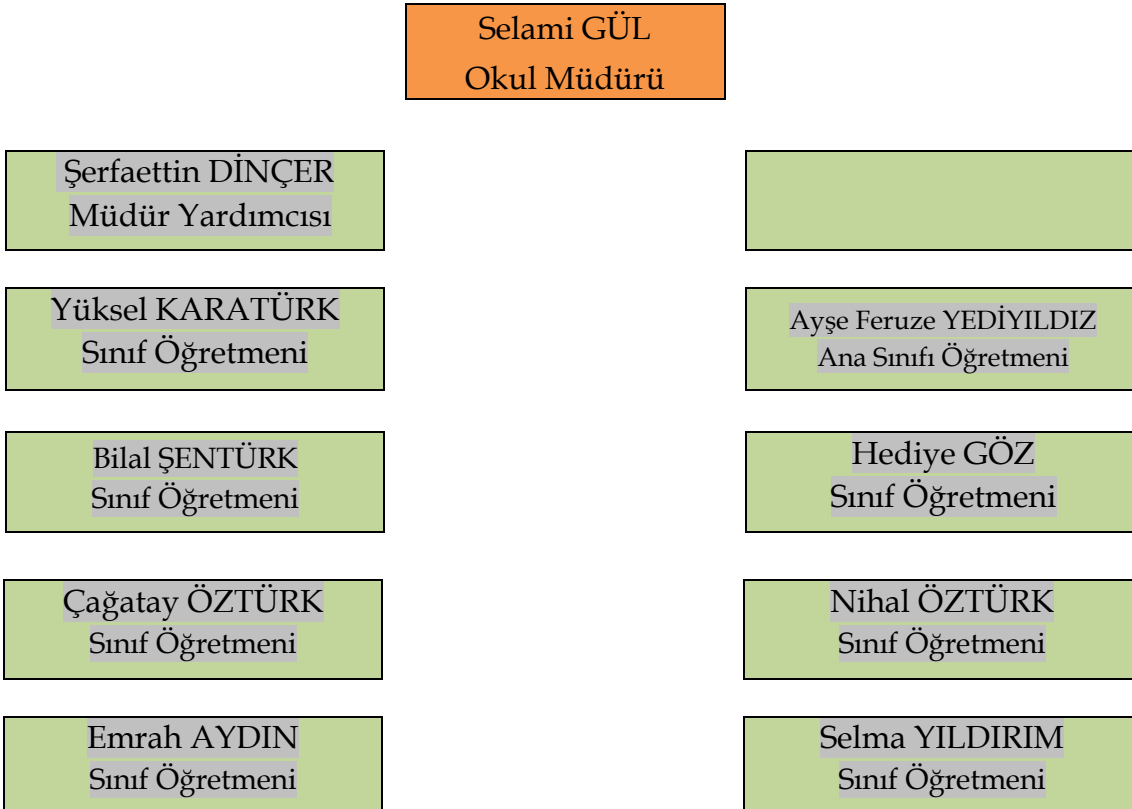
Olumlu (Başarılı) yönlerimiz : Veliler öğretmene ihtiyaç duyduğu anda her zaman görüşme imkanı var. Öğrencilerle ilgili sorunlar olduğunda ilgilenilip, devam etmediği zaman arayıp haber verilmektedir. Öğrencilerin giriş ve çıkışlarında gerekli güvenlik tedbirleri alınmış olup, teneffüslerde kontrol edilmektedir. Dersler araç ve gereçlerle işlenip öğrencilerle ilgilenilmektedir. Okul sitesi güncel olup, e-okuldan gerekli bilgileri ulaşılmaktadır.

Olumsuz (başarısız) yönlerimiz: Okul fiziki olarak yetersizdir. Kütüphanemiz yoktur. Rehberlik öğretmeni bulunmamaktadır. Yeterli kadar sanatsal ve kültürel etkinlikler yapılmamaktadır. Okulumuz yeni binasına taşındığı için teknik araç ve gereç yönünden yeterli donanımına sahip değildir. Okulumuzun temizlik ve bakım konusunda sorunları mevcuttur. Veliler, öneri ve görüşlerinin de dikkate alınmadığını düşünmektedir.

Okulumuzda öğrenim gören öğrencilerin velilerine yönelik gerçekleştirilmiş olan anket çalışması sonuçları aşağıdaki gibidir.

2.7. Okul/Kurum İçi Analiz

1.7.1 OKUL/KURUM TEŞKİLAT ŞEMASI



Tablo 7. Okul/Kurum İçi Analiz İçerik Tablosu

Okul/Kurum İçi	Analiz İçerik Tablosu
Öğrenci sayıları	Sınıf kademeleri, meslek alan dalları, kaynaştırma öğrencileri, yabancı uyruklu öğrenciler gibi demografik özelliklere dair detaylı sınıflandırmaları kapsamalıdır. e-Okul kayıtları kullanılarak hazırlanabilir.
Akademik başarı verileri	e-Okul kayıtları kullanılarak erişim sağlanabilir.
Sosyal-kültürel-bilimsel ve sportif başarı verileri	Belirtilen alanlarda yarışma ödülleri ya da lisansları olan öğrencilere dair sayısal verileri kapsamalıdır.
Öğrenme stilleri envanteri	Sınıf rehber öğretmenleri tarafından uygulanmaktadır.
Devam-devamsızlık verileri	e-Okul kayıtları kullanılarak erişim sağlanabilir. Aynı zamanda okul rehberlik servisi tarafından devamsızlık nedenleri anketi uygulanarak detaylı bir analiz gerçekleştirilmesi önerilmektedir.
Okul disiplinini etkileyen faktörler anketi	Sınıf rehber öğretmenleri tarafından uygulanmaktadır.
İnsan kaynakları verileri	İdareci, öğretmen ve destek personeline dair sayısal veriler, lisans ya da yüksek lisans programlarından mezuniyet durumlarını da kapsamalıdır.
Öğretmenlerin hizmet içi eğitime katılma oranları	MEBBİS verileri kullanılarak erişim sağlanabilir.
Öğrenme ortamı verileri	Okulun fiziki yapısına (ana ve ek binalar, kapalı spor salonu vb.) ve öğrenme ortamlarına (sınıf sayısı, laboratuvar ve kütüphane vb.) dair verileri içermelidir.
Okul ortamını değ. anketi	Sınıf rehber öğretmenleri tarafından uygulanmaktadır.
Okul/Kurum İçi	Analiz İçerik Tablosu
Öğrenci sayıları	Sınıf kademeleri, meslek alan dalları, kaynaştırma öğrencileri, yabancı uyruklu öğrenciler gibi demografik özelliklere dair detaylı sınıflandırmaları kapsamalıdır. e-Okul kayıtları kullanılarak hazırlanabilir.
Akademik başarı verileri	e-Okul kayıtları kullanılarak erişim sağlanabilir.
Sosyal-kültürel-bilimsel ve sportif başarı verileri	Belirtilen alanlarda yarışma ödülleri ya da lisansları olan öğrencilere dair sayısal verileri kapsamalıdır.
Öğrenme stilleri envanteri	Sınıf rehber öğretmenleri tarafından uygulanmaktadır.
Devam-devamsızlık verileri	e-Okul kayıtları kullanılarak erişim sağlanabilir. Aynı zamanda okul rehberlik servisi tarafından devamsızlık nedenleri anketi uygulanarak detaylı bir analiz gerçekleştirilmesi önerilmektedir.
Okul disiplinini etkileyen faktörler anketi	Sınıf rehber öğretmenleri tarafından uygulanmaktadır.
İnsan kaynakları verileri	İdareci, öğretmen ve destek personeline dair sayısal veriler, lisans ya da yüksek lisans programlarından mezuniyet durumlarını da kapsamalıdır.
Öğretmenlerin hizmet içi eğitime katılma oranları	MEBBİS verileri kullanılarak erişim sağlanabilir.
Öğrenme ortamı verileri	Okulun fiziki yapısına (ana ve ek binalar, kapalı spor salonu vb.) ve öğrenme ortamlarına (sınıf sayısı, laboratuvar ve kütüphane vb.) dair verileri içermelidir.
Okul/kurum ortamını değerlendirme anketi	Sınıf rehber öğretmenleri tarafından uygulanmaktadır.

2.7.2. İnsan Kaynakları

Çalışan Bilgileri

Okulumuzun çalışanlarına ilişkin bilgiler altta yer alan tabloda belirtilmiştir.

Unvan	Erkek	Kadın	Toplam
Müdür ve Müdür Yardımcısı	2		2
Sınıf Öğretmeni	4	4	8
Branş Öğretmeni	0	0	0
Rehber Öğretmen	0	0	0
İdari Personel	0	0	0
Yardımcı Personel	2		2
Güvenlik Personeli	0	0	0
Toplam Çalışan Sayıları	8	4	12

Tablo 8. Çalışanların Görev Dağılımı

Çalışanın Ünvanı	Görevleri
Okul /Kurum Müdürü	Okulun düzen ve disipliniyle ilgili her türlü tedbiri alır. - Personelin yetiştirilmesi ve geliştirilmesi için gerekli tedbirleri alır. Adaylık ve hizmetçi eğitim faaliyetleriyle ilgili iş ve işlemleri yürütür. - Personelin performans yönetimi ve disiplin işleriyle öğrenci ödül ve disiplin işlerini yürütür.
Müdür Yardımcısı	Okulla ilgili yönetim işlerine destek olur. Okulun her türlü yazışma, yönetim, güvenlik, bakım, beslenme ve etkinlik gibi işleri ile ilgilenir. Müdür tarafından verilen görevleri yerine getirir.
Öğretmenler	öğrencilerin öğrenme potansiyelini ortaya çıkarmak, öğrencileri eğitmek, yeteneklerini geliştirmek ve onları gelecekteki hayatlarına hazırlamak için çalışırlar.
Yardımcı Hizmetler Personeli	Temizlik yapmak, kaloriferi yakmak, Bahçe işleri ve idarenin vereceği diğer işler

Tablo 9. İdari Personelin Hizmet Süresine İlişkin Bilgiler

Hizmet Süreleri	2023-2024 Yıl İtibarıyla	
	Kişi Sayısı	
1-4 Yıl	-	
5-6 Yıl	-	
7-11 Yıl	-	
11 Yıl Üzeri	2	

Tablo 10. Okul/Kurumda Oluşan Yönetici Sirkülasyonu Oranı

	Yıl İçerisinde Okul/Kurumdan Ayrılan Yönetici Sayısı			Yıl İçerisinde Okul/Kurumda Göreve Başlayan Yönetici Sayısı		
	2021	2022	2023	2021	2022	2023
TOPLAM	0	0	1	0	0	1

Tablo 11. İdari Personelin Katıldığı Hizmet İçi Programları

Adı ve Soyadı	Görevi	Katıldığı Çalışmanın Adı	Katıldığı Yıl	Belge No
Selami GÜL	Müdür	Yönetici Geliştirme Programı Semineri	2022	202250290
	Müdür	Çalışanların Temel İSG Eğitimi Kursu	2022	2022550934
	Müdür	Risk Değerlendirme Eğitimi Semineri	2013	2023551072
Şerafettin DİNÇER	Müdür Yardımcısı	İlkayradım Güncelleme + OED	2022	20418471.01
	Müdür Yardımcısı	DYS Kullanıcı Uygulama Eğitimi	2017	2017550408
	Müdür Yardımcısı	Çalışanların Temel İSG Eğitimi Kursu	2016	2016550547

Tablo 12. Öğretmenlerin Hizmet Süreleri (2024 Yıl İtibarıyla)

Hizmet Süreleri	Branşı	Kadın	Erkek	Hizm. Yılı	Toplam
1-3 Yıl					
4-6 Yıl					
7-11 Yıl					
11-15 Yıl	Sınıf Öğretmeni	1			1
16- 20 Yıl					
20 Üzeri	Sınıf Öğretmeni	3	4		7

Tablo 12. Kurumda Gerçekleşen Öğretmen Sirkülasyonunun Oranı

	Yıl İçerisinde Kurumdan Ayrılan Öğretmen Sayısı			Yıl İçerisinde Kurumda Göreve Başlayan Öğretmen Sayısı		
	2021	2022	2023	2021	2022	2023
TOPLAM	1	1	1	1	-	2

Tablo 13. Kurumdaki Mevcut Hizmetli/ Memur Sayısı

	Görevi	Erkek	Kadın	Eğitim Durumu	Hizmet Yılı	Toplam
1	Memur	0	0	0	0	0
1	Hizmetli	2		İlkokul	20	2
3	İşkur Personeli	0	0	0	0	0

2.7.3-Teknolojik Düzey

Teknolojik kaynaklar başta olmak üzere okulumuzda bulunan çalışan durumdaki donanım malzemesine ilişkin bilgiye alttaki tabloda yer verilmiştir.

Tablo 14. Teknolojik Kaynaklar Tablosu

Masaüstü Bilgisayar Sayısı	5	Yazıcı Sayısı	3
Taşınabilir Bilgisayar Sayısı	3	Fotokopi Makinası Sayısı	3
Projeksiyon Sayısı		İnternet Bağlantı Hızı	5
Etkileşimli Tahta Sayısı	1 1	TV Sayısı	1

2.7.4- Mali Kaynaklar

Kurumun mali kaynakları, bütçe büyüklüğü, döner sermaye, okul-aile birliği gelirleri, kantin vb. gelirler ve harcama kalemleri ortaya konulur. Bütçe işlemlerinin kim tarafından yürütüldüğü belirtilir. Enflasyon oranı da dikkate alınarak plan dönemi boyunca gerçekleşecek kaynak artışı tahmini olarak belirlenir.

Tablo 15. Kaynak Tablosu

Kaynaklar	2024	2025	2026	2027	2028
Genel Bütçe					
Okul Aile Birliği	20.000,00	30.000,00	30.000,00	40.000,00	50.000,00
Özel İdare					
Kira Gelirleri					
Döner Sermaye					
Dış Kaynak/Projeler					
Diğer					
TOPLAM	20.000,00	30.000,00	30.000,00	40.000,00	50.000,00

Tablo 16. Gelir ve Gider Bilgisi

Okulumuzun genel bütçe ödenekleri, okul aile birliği gelirleri ve diğer katkılarda dâhil olmak üzere gelir ve giderlerine ilişkin son iki yıl gerçekleşme bilgileri alttaki tabloda verilmiştir.

Yıllar	Gelir Miktarı	Gider Miktarı
2021	4.853, 11 TL	4.853, 11 TL
2022	10.527,00 TL	10.527,00 TL
2023	13.080,00 TL	13.080,00 TL

2.7.5. İstatistik Veriler

Okul/kurumla ilgili her türlü sayısal veriler geriye dönük olarak (en az 3 yıllık) verilir. İstatistik veriler kapsamında incelenecek hususlar;

Okulumuz Bina ve Alanları

Okulumuzun binası ile açık ve kapalı alanlarına ilişkin temel bilgiler altta yer almaktadır.

Tablo 17. Okul Yerleşkesine İlişkin Bilgiler

Okul Bölümleri		Özel Alanlar	Var	Yok
Okul Kat Sayısı	1	Çok Amaçlı Salon	X	
Derslik Sayısı	12	Çok Amaçlı Saha	X	
Derslik Alanları (m ¹)	49	Kütüphane	X	
Kullanılan Derslik Sayısı	11	Fen Laboratuvarı	X	
Şube Sayısı	11	Bilgisayar Laboratuvarı		X
İdari Odaların Alanı (m ²)	17	İş Atölyesi		X
Öğretmenler Odası (m ²)	36	Beceri Atölyesi		X
Okul Oturum Alanı (m ²)	68	Pansiyon		X
Okul Bahçesi (Açık Alan)(m ²)	78	Kantin		X
Okul Kapalı Alan (m ²)	1375			
Sanatsal, bilimsel ve sportif amaçlı toplam alan (m ¹)	80			
Tuvalet Sayısı	15			

Sınıf ve Öğrenci Bilgileri

Okulumuzda yer alan sınıfların 2023 – 2024 eğitim öğretim yılı öğrenci sayıları alttaki tabloda verilmiştir.

Tablo 18

SINIFI	Kız	Erkek	Toplam	SINIFI	Kız	Erkek	Toplam
ANA SINIFI	8	12	20				
1/A	6	6	12	3/A	8	9	17
2/A	5	7	12	4/A	3	7	10
2/B	5	5	10	4/B	5	6	11

Donanım ve Teknolojik Kaynaklarımız

Teknolojik kaynaklar başta olmak üzere okulumuzda bulunan çalışır durumdaki donanım malzemesine ilişkin bilgiye alttaki tabloda yer verilmiştir.

Tablo 19. Teknolojik Kaynaklar Tablosu

Masaüstü Bilgisayar Sayısı	5	Yazıcı Sayısı	3
Taşınabilir Bilgisayar Sayısı	3	Fotokopi Makinası Sayısı	3
Projeksiyon Sayısı		İnternet Bağlantı Hızı	5
Etkileşimli Tahta Sayısı	0	TV Sayısı	1

2.8. Dış Çevre Analizi (Politik, Ekonomik, Sosyal, Teknolojik, Yasal ve Çevresel Çevre Analizi -PESTLE)

Tablo 20. PESTLE Analiz Tablosu

Politik-Yasal Etkenler	Ekonomik Etkenler
Kalkınma Planı ve Orta Vadeli Program, Bakanlık, il ve ilçe stratejik planlarının incelenmesi, Yasal yükümlülüklerin belirlenmesi, Oluşturulması gereken kurul ve komisyonlar, Okul/kurum çevresindeki politik durum.	Okul/kurumun bulunduğu çevrenin genel gelir durumu, Okul Aile Birliği Bütçesi Velilerin ekonomik durumu Okulun giderlerini arttıran unsurlar Tasarruf tedbirleri İşsizlik durumu, Mal-ürün ve hizmet satın alma imkânları,
Sosyokültürel Etkenler	Teknolojik Etkenler
Aile yapısındaki değişimler (geniş aileden çekirdek aileye geçiş, erken yaşta evlenme vs.), Nüfus artışı, Göç, Hayat beklentilerindeki değişimler (Hızlı para kazanma hırısı, lüks yaşama düşkünlük, kırsal alanda kentsel yaşam), Beslenme alışkanlıkları, Değerler eğitimi, mesleki etik kuralları vb.	Okul/kurumun teknoloji kullanım durumu e- Devlet uygulamaları, Dijital Platformlar üzerinden uzaktan eğitim imkânları, Okul/kurumun sahip olmadığı teknolojik araçlar Personelin ve öğrencilerin teknoloji kullanım kapasiteleri,
Çevresel Etkenler	
Hava ve su kirlenmesi, Toprak yapısı, Bitki örtüsü, Doğal kaynakların korunması için yapılan çalışmalar, Çevrede yoğunluk gösteren hastalıklar, Doğal afetler	

2.9- GZFT (Güçlü, Zayıf, Fırsat, Tehdit) Analizi

Okulumuzun temel istatistiklerinde verilen okul künyesi, çalışan bilgileri, bina bilgileri, teknolojik kaynak bilgileri ve gelir gider bilgileri ile paydaş anketleri sonucunda ortaya çıkan sorun ve gelişime açık alanlar iç ve dış faktör olarak değerlendirilerek GZFT tablosunda belirtilmiştir.

Dolayısıyla olguyu belirten istatistikler ile algıyı ölçen anketlerden çıkan sonuçlar tek bir analizde birleştirilmiştir.

Kurumun güçlü ve zayıf yönleri donanım, malzeme, çalışan, iş yapma becerisi, kurumsal iletişim gibi çok çeşitli alanlarda kendisinden kaynaklı olan güçlülükleri ve zayıflıkları ifade etmektedir ve ayrımda temel olarak okul müdürü/müdürlüğü kapsamında bakılarak iç faktör ve dış faktör ayrımı yapılmıştır.

İçsel Faktörler

Güçlü Yönler

Öğrenciler	Sportif ve kültürel etkinliklere katılım oranı - Akademik başarı Yerel ve ulusal projelere katılım oranı - Devamsızlık oranları Disiplin sorunu olmaması – Derslik başına düşen öğrenci sayısının standartlara uygun olması
Çalışanlar	Kurum kültürü - Ekip ruhu - Proje tabanlı etkinlikler Yöneticilerin yeterlilik düzeyi - Yönetici-öğretmen-öğrenci ve veli iletişimi - İş birlikçi faaliyetler
Veliler	Veli- öğretmen işbirliği
Donanım	Akıllı Tahta - Projeksiyon - Güçlü İnternet Ağı
Bütçe	Okul aile birliği - Hayırsever destekleri
Yönetim üreçleri	Eşitlik - Liyakat - Anlayış
İletişim Süreçleri	İletişim ağları
Bina ve Yerleşke	Derslik başına düşen öğrenci sayısının az olması Öğretmen başına düşen öğrenci sayısının az olması Oyun bahçesi ve oyun alanlarının yeterli oluşu

Zayıf Yönler

Öğrenciler	Öğrencilerin çoğunluğunun bilinçli ailelere sahip olmamaları Teknolojinin olumsuz etkileri - Taşıma merkezi olması İlkokul ve ortaokulun bir arada olması Yönlendirme ve rehberlik hizmetlerinin yetersiz olması
Veliler	Velilerin sosyo-ekonomik durumu - Velilerin eğitim durumu Etkinliklere katılımın düşük olması – Okul-veli işbirliğinin istenen düzeyde olmaması
Bina ve Yerleşke	Çok Amaçlı Salon ve Spor Salonu ihtiyacı
Donanım	Akıllı tahtalardan faydalanma düzeyi Sportif alanların yetersizliği - Okulun fiziki yapısı Kütüphane ve bilişim sınıfının olmaması
Bütçe	Ekonomik kaynak yetersizliği
Çalışanlar	Rehber Öğretmeni olmaması

	Branş öğretmen yetersizliği
Yönetim Süreçleri	Ödüllendirme sistemi Rehberlik çalışmalarının etkili ve verimli olmaması.
İletişim Süreçleri	

Dışsal Faktörler

Fırsatlar

Politik	Okul öncesi eğitime verilen önem - Eğitim alanında bilinçli atılımlar - İhtiyaçlara uygun projeler Yerel Yönetimin eğitim hizmetlerine yönelik duyarlılığı
Ekonomik	Eğitime ayrılan kaynak – Hayırseverler – Okulun sanayi bölgesinde olması
Sosyolojik	Okul personelinin genç ve dinamik olması Manevi ve kültürel zenginlik
Teknolojik	Teknolojinin eğitim üzerindeki etkisi Bilgiye ulaşımın kolaylaşması
Mevzuat-Yasal	Eğitimde fırsat eşitliği
Ekolojik	Çevre bilincindeki artış Sıfır Atık” projesine okulumuzun da tam anlamıyla dahil olması, Okul çevresinde gürültü kirliliğinin az olması

Tehditler

Politik	Eğitim sisteminde sürekli yenilenen programlar Sınav sistemindeki değişiklikler - Globalleşme ile birlikte gelişmiş ülke ve yüksek teknolojiye sahip kurumlarla yaşanan rekabetin olumsuz etkilerinin eğitim ve öğretime yansımaları
Ekonomik	Teknolojinin hızlı gelişmesiyle birlikte yeni üretilen cihaz ve makinelerin maliyeti
Sosyolojik	Olumsuz çevre koşullarından kaynaklı rehberlik ihtiyacı Kitle iletişim araçlarının olumsuz etkileri İlin nitelikli göç vermesine karşılık niteliksiz göç alması Parçalanmış, problemlili ve pedagojik anlamda bilinçsiz aileler
Teknolojik	Teknolojinin kişiler üzerindeki olumsuz etkileri Teknolojik alt yapının yenilenememesi
Mevzuat-Yasal	Velilerin eğitime yönelik duyarlılık düzeylerindeki farklılıklar Mevzuat değişiklikleri
Ekolojik	Çevre temalı düzenlemelerin yenilenememesi ve uygulamada yaşanan problemler Nüfus rejimindeki istikrarsızlık, artan hareketlilik

2.10- Tespit ve İhtiyaçlar

Gelişim ve sorun alanları analizi ile GZFT analizi sonucunda ortaya çıkan sonuçların planın geleceğe yönelim bölümü ile ilişkilendirilmesi ve buradan hareketle hedef, gösterge ve eylemlerin belirlenmesi sağlanmaktadır.

Gelişim ve sorun alanları ayrımında eğitim ve öğretim faaliyetlerine ilişkin üç temel tema olan Eğitime Erişim, Eğitimde Kalite ve Kurumsal Kapasite kullanılmıştır. Eğitime erişim, öğrencinin eğitim faaliyetine erişmesi ve tamamlamasına ilişkin süreçleri; Eğitimde kalite, öğrencinin akademik başarısı, sosyal ve bilişsel gelişimi ve istihdamı da dâhil olmak üzere eğitim ve öğretim sürecinin hayata hazırlama evresini; Kurumsal kapasite ise kurumsal yapı, kurum kültürü, donanım, bina gibi eğitim ve öğretim sürecine destek mahiyetinde olan kapasiteyi belirtmektedir.

Eğitime Erişim	Eğitimde Kalite	Kurumsal Kapasite
Okullaşma Oranı	Akademik Başarı	Kurumsal İletişim
Okula Devam/ Devamsızlık	Sosyal, Kültürel ve Fiziksel	Kurumsal Yönetim
Okula Uyum, Oryantasyon	Sınıf Tekrarı	Bina ve Yerleşke
Özel Eğitime İhtiyaç Duyan Bireyler	İstihdam Edilebilirlik ve	Donanım
Yabancı Öğrenciler	Öğretim Yöntemleri	Temizlik, Hijyen
Hayat Boyu Öğrenme	Ders araç gereçleri	İş Güvenliği, Okul Güvenliği
Ulaşım		Taşıma ve servis

Gelişim ve sorun alanlarına ilişkin GZFT analizinden yola çıkılarak saptamalar yapılırken yukarıdaki tabloda yer alan ayrımında belirtilen temel sorun alanlarına dikkat edilmesi gerekmektedir.

Gelişim ve Sorun Alanlarımız

1.TEMA: ERİŞİM ve EĞİTİM ÖĞRETİME KATILIM	
1	Kız çocukları başta olmak üzere özel politika gerektiren grupların eğitime erişimi
2	Taşımali eğitim ve servis hizmetlerinin geliştirilmesi
3	Özel eğitime ihtiyaç duyan bireylerin uygun eğitime erişimi
4	Okula uyum sorunları
1.TEMA: EĞİTİM VE ÖĞRETİMDE KALİTE	
1	Sanatsal, kültürel, sportif faaliyetler
2	Üstün yetenekli öğrencilere yönelik eğitim ve öğretim hizmetleri
3	Eğitsel, mesleki ve kişisel rehberlik hizmetleri
4	Okul sağlığı ve hijyen
5	Okuma kültürü
6	Okul güvenliği
7	Yabancı dil yeterliliği
8	Eğitim öğretim sürecinde sanatsal, sportif ve kültürel faaliyetler

3.TEMA: KURUMSAL KAPASİTE

1	Çalışanların ödüllendirilmesi ve motive edilmesi
1	İdareci ve öğretmenlerin mesleki yeterliliklerinin geliştirilmesi
3	Okulun fiziki yapı ve donanım açısından yetersizliği
4	İstatistik ve bilgi temini

ÜÇÜNCÜ BÖLÜM GELECEĞE BAKIŞ

MİSYON, VİZYON, TEMEL DEĞERLER

Okul Müdürlüğümüzün Misyon, vizyon, temel ilke ve değerlerinin oluşturulması kapsamında öğretmenlerimiz, öğrencilerimiz, velilerimiz, çalışanlarımız ve diğer paydaşlarımızdan alınan görüşler, sonucunda stratejik plan hazırlama ekibi tarafından oluşturulan Misyon, Vizyon, Temel Değerler; Okulumuz üst kuruluna sunulmuş ve üst kurul tarafından onaylanmıştır.

MİSYONUMUZ

Yeniliklere açık, sürekli kendini geliştiren, genç öğretmen kadrosuyla bilgi, beceri, özgüven ve sorumluluğu yüksek, girişimci, yenilikçi, temel değerlerini ve milli kültürünü özümsemiş, çağın koşullarına hızla uyum sağlayabilen demokratik, çağdaş, mutlu bireyler yetiştirebilmek için gerekli ortamları sağlamak.

VİZYONUMUZ

Akademik, sosyal, kültürel ve sportif başarıları her kesim tarafından kabul edilmiş, ilçemizde tercih edilen örnek ve önder bir okul olmak.

TEMEL DEĞERLERİMİZ

- 1) Eşitlik
- 1) Liyakat
- 3) Tarafsızlık
- 4) Paylaşımöcılık
- 5) Teknolojik Adaptasyon

DÖRDÜNCÜ BÖLÜM

AMAÇ. HEDEF ve STRATEJİLERİN BELİRLENMESİ

AMAÇ VE HEDEFLERE İLİŞKİN MİMARİ

Amaç 1 : Eğitime erişim ve fırsat eşitliği çerçevesinde kayıt bölgesinde yer alan öğrencilerin etkin bir şekilde eğitim-öğretim sürecine dâhil olmaları ve devamları sağlanacaktır.

Hedef 1. 1 : İlkokul ve ortaokulda öğrenme kayıplarını azaltmaya yönelik destekleyici mekanizmalar güçlendirilecektir.

Hedef 1. 2 : Kayıt bölgesinde yer alan öğrencilerin okula devam oranlarının artırılması sağlanarak, öğrencilerin okula uyum sorunları giderilecektir.

Amaç 2 : Temel eğitimde öğrencilerin kaliteli eğitime erişimleri fırsat eşitliği temelinde artırılarak bilişsel, duyuşsal ve fiziksel olarak çok yönlü gelişimleri sağlanacak ve temel hayat becerilerini edinmiş öğrenciler yetiştirilecektir.

Hedef 2. 1 : Öğrencilerin akademik başarılarıyla birlikte tasarım ve girişimcilik yönlerini artırmaya yönelik bütüncül çalışmalar yürütülecektir.

Hedef 2. 2 : Öğrencilerin bilimsel, kültürel, sanatsal, sportif ve toplum hizmeti alanlarında ders dışı etkinliklere katılım oranı artırılabacaktır.

Amaç 3 : Eğitimin temel ilkeleri doğrultusunda okulun niteliğini arttırmak amacıyla kurumsal kapasite geliştirilecektir.

Hedef 3. 1: Eğitim ve öğretimin sağlıklı ve güvenli bir ortamda gerçekleştirilmesi için okul sağlığı ve güvenliği geliştirilecektir.

Hedef 3. 2 : Kurum personelinin mesleki gelişimlerinin artırılması sağlanacaktır.

Hedef 3. 3 : Temel eğitimde okulların niteliğini arttıracak uygulamalara ve çalışmalara yer verilmesi sağlanacaktır..

Amaç, Hedef, Gösterge ve Stratejilere İlişkin Kartlar

TEMA	EĞİTİM ve ÖĞRETİME KATILIM								
Amaç 1	Eğitime erişim ve fırsat eşitliği çerçevesinde kayıt bölgesinde yer alan öğrencilerin etkin bir şekilde eğitim-öğretim sürecine dâhil olmaları ve devamları sağlanacaktır.								
Hedef 1.1	Öğrenme kayıplarını azaltmaya yönelik destekleyici mekanizmalar güçlendirilecektir.								
Amacın İlişkili Olduğu Alt Program Hedefi	İlkokul								
PERFORMANS GÖSTERGELERİ	Hedefe Etkisi (%)	Plan Dönemi Başlangıç Değeri	2024	2025	2026	2027	2028	İzleme Sıklığı	Rapor Sıklığı
PG.1.1.1. İlkokulda İYEP’na dâhil olan öğrencilerin bütün derslerden kazanımlarına ulaşma oranı (%)	50	60	60	65	80	75	80	6 Ay	6 Ay
PG.1.1.2 İYEP kurslarına devam eden öğrencilerin katılım sağladığı derslerin not ort. (%)	50	50	50	60	60	70	70	6 Ay	6 Ay
PG.1.1.3. 10 gün ve üzeri özürsüz devamsızlık yapan öğrenci oranı (%)	25	20	20	10	10	10	10	6 Ay	6 Ay
PG.1.1.4. 10 gün ve üzeri özürsüz devamsızlık yapan öğrenci oranı (%)	50	50	50	50	60	60	70	6 Ay	6 Ay
PG .1.1.5. Öğrenci başına okunan kitap sayısı	25	3	3	5	8	10	15	6 Ay	6 Ay
Koordinatör Birim	Okul İdaresi								
İşbirliği Yapılacak Birimler	Öğretmenler Kurulu – Okul Aile Birliği								
Stratejiler	<p>S.1.1.1. Öğrencilerin derslerdeki eksikleri tespit edilerek İYEP ve aracılığıyla akademik yeterliklerinin artırılması sağlanacaktır.</p> <p>S.1.1. 2. Dijital platformlar aracılığıyla öğrencilerin tamamlayıcı ve destekleyici eğitim almaları sağlanacaktır.</p> <p>S.1.1.3. Okul kütüphanesi zenginleştirilecek, öğrencilerin kitap okumasını teşvik edecek etkinlikler düzenlenecektir.</p> <p>S.1.1.4. İYEP içerikleri öğrencinin hazırbulunuşluk seviyesi dikkate alınarak hazırlanacaktır.</p> <p>S.1.1.5. Öğrencilerin devamsızlık nedenleri tespit edilerek devamsızlığa neden olan etmenler giderilecektir.</p> <p>S.1.1.6. Fiziki mekânların (derslikler, spor salonu, kütüphaneler, atölyeler vb.) iyileştirilmesi için kamu idareleri, belediyeler ve işverenlerle iş birlikleri yapılacaktır.</p>								
Riskler	Devamsızlık yapmayı alışkanlık haline getiren öğrencilerin olması. Kitap okuma ve ders çalışma motivasyonlarının düşük olması.								
Maliyet Tahmini	5.000,00 TL								
Tespitler	Öğrenciler arasında kitap okuma alışkanlığının düşük olması. Özürsüz devamsızlık oranının yüksek oluşu								
İhtiyaçlar	Kütüphanenin zenginleştirilmesi. Yardımcı Ders Materyalleri								

TEMA	EĞİTİM VE ÖĞRETİME KATILIM								
Amaç 1	Eğitime erişim ve fırsat eşitliği çerçevesinde kayıt bölgesinde yer alan öğrencilerin etkin bir şekilde eğitim-öğretim sürecine dâhil olmaları ve devamları sağlanacaktır.								
Hedef 1.2	Kayıt bölgesinde yer alan öğrencilerin okula devam oranlarının artırılması sağlanarak, öğrencilerin okula uyum sorunları giderilecektir.								
Amacın İlişkili Olduğu Alt Program Hedefi	İlkokul								
PERFORMANS ÖSTERGELERİ	Hedefe Etkisi (%)	Plan Dönemi Başlangıç Değeri	2024	2025	2026	2027	2028	İzleme Sıklığı	Rapor Sıklığı
PG 1.2.1 Aday kayıttaki bir sonraki yıl ilkokula başlayacak olan çocuklardan okula kayıt olanların oranı (%)	15	70	70	80	85	90	100	1 Ay	1 Ay
PG 1.2.2. Okula yeni başlayan öğrencilerden oryantasyon programına dahil olanların oranı (%)	50	75	75	80	90	100	100	15 Gün	15 Gün
PG 1.2.3 Destek eğitim odasından yararlanan öğrenci sayısı.	25	3	3	3	4	4	4	1 Ay	1 Ay
PG 1.2.4 Uyum problemi yaşayan öğrencilerle gerçekleştirilen görüşme sayısı	25	12	15	15	10	10	10	6 Ay	6 Ay
PG 1.2.5 Uyum problemi yaşayan öğrencilerin velileri ile gerçekleştirilen görüşme sayısı	1	1	15	15	15	15	15	6 Ay	6 Ay
Koordinatör Birim	Okul İdaresi – Ana Sınıfı Zümresi								
İşbirliği Yapılacak Birimler	Okul Aile Birliği								
Stratejiler	<p>S1. Kayıt döneminde bir sonraki yıl ilkokula başlayacak olan çocuklar başta olmak üzere, tüm çocukların aileleri ile iletişime geçilerek okul öncesi eğitime kayıtlı ilgili gerekli bilgilendirme yapılacaktır.</p> <p>S2. Okula yeni başlayan öğrencilerin oryantasyon haftası etkinliklerine dahil olmaları amacıyla okul tanıtımları, veli bilgilendirmeleri yapılacaktır.</p> <p>S3 Özel eğitime ihtiyacı olan öğrenciler için destek eğitim hizmeti sunulacaktır.</p> <p>S4. Özel gereksinimli, uyum problem yaşayan, dezavantajlı öğrencilerle düzenli olarak birebir görüşmeler gerçekleştirilecektir S5. Aileye düşen maliyeti azaltmaya yönelik iş birliği, protokol veya projeler geliştirilecektir.</p>								
Riskler	Okul öncesi eğitimin zorunlu olmamasından dolayı okula devam etmeyen okul öncesi çağındaki çocukların olması.								
Maliyet Tahmini	10.000;00 TL								
Tespitler	Okul öncesi eğitim özelinde yardımcı personele ihtiyaç duyulması Ailelerin okul öncesi eğitime ilişkin farkındalık düzeyinin yeterince yüksek olmaması								
İhtiyaçlar	Okul öncesi eğitim ders materyalleri Okul öncesi eğitimin zorunlu hale getirilmesi. Aile eğitimlerine devam edilmesi.								

TEMA	KURUMSAL KAPASİTE								
Amaç 2	Temel eğitimde öğrencilerin kaliteli eğitime erişimleri fırsat eşitliği temelinde artırılarak bilişsel, duyuşsal ve fiziksel olarak çok yönlü gelişimleri sağlanacak ve temel hayat becerilerini edinmiş öğrenciler yetiştirilecektir.								
Hedef 2.1	Öğrencilerin akademik başarılarıyla birlikte tasarım ve girişimcilik yönlerini artırmaya yönelik bütüncül çalışmalar yürütülecektir.								
Amacın İlişkili Olduğu Alt Program Hedefi	İlkokul								
PERFORMANS ÖSTERGELERİ	Hedef Etkisi (%)	Plan Dönemi Başlangıç Değeri	2024	2025	2026	2027	2028	İzleme Sıklığı	Rapor Sıklığı
PG 2.1.1. Matematik dersi yıl sonu puanı ortalaması	25	61,50	63,00	65,00	67,00	67,00	68,00	4 Ay	4 Ay
PG 2.1.2. Türkçe dersi yıl sonu puanı ortalaması	25	84,80	85,00	87,00	88,00	88,00	90,00	4 Ay	4 Ay
PG 2.1.3. Fen Bilimleri dersi yıl sonu puanı ortalaması	25	69,50	70,00	70,00	75,00	71,00	73,00	4 Ay	4 Ay
PG 2.1.4. Sosyal Bilgiler dersi yıl sonu puanı ortalaması	25	75,70	75,70	75,00	78,00	80,00	80,00	4 Ay	4 Ay
PG 2.1.5. Yabancı Dil dersi yıl sonu puanı ortalaması	25	70,00	70,00	71,00	71,00	73,00	75,00	4 Ay	4 Ay
Koordinatör Birim	Ders Zümreleri								
İşbirliği Yapılacak Birimler	Okul İdaresi – Okul Aile Birliği – Veli Toplantıları								
Stratejiler	<p>S. 2.1.1. Öğrencilerin kazanım eksiklikleri tespit edilerek destekleme ve yetiştirme kurslarıyla akademik yeterliklerinin artırılması sağlanacaktır.</p> <p>S. 2.1.2. Öğrencilerin kompozisyon, resim, şiir vb. yarışmalara katılımları teşvik edilecek, okul içerisinde yapılan yarışmalarda ödüllendirilmeleri sağlanacaktır.</p> <p>S. 2.1.3. Okul kütüphanesi zenginleştirilecek, öğrencilerin kitap okumasını teşvik edecek etkinlikler düzenlenecektir.</p> <p>S. 2.1.4. Öğrencilerin yerel, ulusal ve uluslararası proje ve yarışmalara katılmaları teşvik edilecektir.</p>								
Riskler	<p>Öğrencilerin çoğunun evlerinde kendilerine özgü çalışma odalarının bulunmaması.</p> <p>Öğrencilerin okula devamının sağlanması hususunda okul-aile iş birliğinin yetersiz kalması, velilerin bu konuda yeterince bilinçli olmaması.</p> <p>Öğrenme kayıplarının telafi edilmesi amacıyla düzenlenen mekanizmaların yetersiz kalması</p>								
Maliyet Tahmini	5.000,00 TL								
Tespitler	<p>Öğrencilerin öğrenme ve ders çalışma motivasyonlarının düşük olması.</p> <p>Destekleme ve Yetiştirme Kursları'nda devamsızlık oranının ve kapanan kurs sayısının fazla olması.</p> <p>İlkokullarda yetiştirme programına katılımın az olması.</p>								
İhtiyaçlar	<p>Öğrenme kayıplarını telafi edecek güçlü mekanizmalara ihtiyaç duyulması</p> <p>Devamsızlığın önlenmesi ve öğrenme kayıplarının giderilmesi için rehberlik sisteminin geliştirilmesi</p> <p>Öğrenciler üzerinde sınav baskısı oluşturmayacak bir geçiş sistemi</p>								

TEMA	EĞİTİM VE ÖĞRETİMDE KALİTE									
Amaç 2	Temel eğitimde öğrencilerin kaliteli eğitime erişimleri fırsat eşitliği temelinde artırılarak bilişsel, duyuşsal ve fiziksel olarak çok yönlü gelişimleri sağlanacak ve temel hayat becerilerini edinmiş öğrenciler yetiştirilecektir.									
Hedef 2.2	Öğrencilerin bilimsel, kültürel, sanatsal, sportif ve toplum hizmeti alanlarında ders dışı etkinliklere katılım oranı artırılabacaktır.									
Amacın İlişkili Olduğu Alt Program Hedefi	İlkokul									
PERFORMANS ÖSTERGELERİ	Hedef e Etkisi (%)	Plan Dönemi Başlangıç Değeri	2024	2025	2026	2027	2028	İzleme Sıklığı	Rapor Sıklığı	
PG. 2.2.1 Okulda bir eğitim ve öğretim döneminde bilimsel, kültürel, sanatsal ve sportif alanlarda en az bir faaliyete katılan öğrenci oranı (%)	15	75	75	8	10	10	10	1 Ay	1 Ay	
PG. 2.2.1 Bir eğitim ve öğretim yılında en az iki sosyal sorumluluk ve toplum hizmeti çalışmalarına katılan öğrenci oranı (%)	15	100	10	15	15	30	30	1 Ay	1 Ay	
PG. 2.2.3 Bir eğitim ve öğretim yılında yerel, ulusal ve uluslararası proje, yarışma vb. etkinliklere katılan öğrenci oranı (%)	15	15	15	10	15	30	40	1 Ay	1 Ay	
PG. 2.2.4 Okulda bir eğitim ve öğretim yılında geleneksel çocuk oyunları alt başlığında en az bir faaliyete katılan öğrenci oranı (%)	15	40	40	50	50	60	60	1 Ay	1 Ay	
PG. 2.2.5 Okulda bir eğitim ve öğretim yılında geleneksel çocuk oyunlarına yönelik olarak düzenlenen alan/meکان sayısı.	15	1	1	3	3	4	4	4 Ay	1 Ay	
Koordinatör Birim	Ders Zümreleri									
İşbirliği Yapılacak Birimler	Okul İdaresi - Okul Aile Birliği									
Stratejiler	<p>S. 2.2.1. Her bir öğrencinin bir kulüp faaliyetinde aktif olarak yer alması sağlanarak kulüp faaliyetlerinin etkinliği artırılacaktır.</p> <p>S. 2.2.2 Öğrencilerin seviyelerine uygun olarak toplumsal sorunların çözümüne katkı sağlamak ve farkındalık oluşturmak amacıyla afet ve acil durum, çevre, eğitim, spor, kültür ve turizm, sağlık ve sosyal hizmetler alanlarında toplum hizmeti faaliyetlerine katılımları artırılacaktır.</p> <p>S. 2.2.3. Okul bünyesinde yarışmalar ve etkinlikler düzenlenecektir.</p> <p>S. 2.2.4. Diğer kurum ve kuruluşlarla iş birliği içerisinde yürütülen bilimsel, sosyal, kültürel, sanatsal ve sportif alanlardaki faaliyetler artırılacaktır.</p> <p>S. 2.2.5. Okul bahçeleri çocukların geleneksel oyunlarla vakit geçirmelerini sağlayacak ve gelişimlerini destekleyecek şekilde etkin olarak kullanılacaktır.</p> <p>S. 2.2.6. Öğrencilerin yerel, ulusal ve uluslararası proje ve yarışmalara katılmaları teşvik edilecektir.</p> <p>S. 2.2.7. E-okul sisteminde bulunan sosyal etkinlik modülünde gerçekleştirilen etkinlikler işlenecektir.</p> <p>S. 2.2.8. Okul bahçeleri geleneksel çocuk oyunlarına yönelik düzenlenecektir.</p> <p>S. 2.2.9. Öğrenci seviyesi ve öğretim programı kazanımlarına uygun</p>									

	olarak geleneksel çocuk oyunları ders içi etkinliklerde kullanılacaktır. S. 2.2.10. Eğitim- öğretim yılı içerisinde okullarda geleneksel çocuk oyunları şenliği yapılacaktır.
Riskler	Okul dışı sosyal etkinliklere öğrenci katılımında güvenlik riskinin var olması Mali ihtiyaçların teminindeki kaynak yetersizliği Sosyal etkinliklerin uygulanmasına yönelik zorluklar
Maliyet Tahmini	10. 0000,00 TL
Tespitler	Öğrencilerin öğrenme etkinliklerini destekleyecek, yenilikçi ve yaratıcı düşünme becerilerini geliştirecek fırsatların yetersiz olması Ailelerin akademik kaygı sebebiyle öğrencileri sosyal ve kültürel etkinliklere daha az göndermeleri Okulların, çevrelerinde bulunan ve öğrencilerin gelişimlerine katkı sunabilecek kurum ve kuruluşlarla yeterince etkileşim içinde olmaması
İhtiyaçlar	Okul bahçelerinde ve diğer eğitim ortamlarında geleneksel oyun alanı ihtiyacı. Yarışma ve etkinliklere katılım için maddi ve ulaşım desteği ihtiyacı.

TEMA	KURUMSAL KAPASİTE									
Amaç 3	Eğitimin temel ilkeleri doğrultusunda okulun niteliğini arttırmak amacıyla kurumsal kapasite geliştirilecektir.									
Hedef 3.1	Eğitim ve öğretimin sağlıklı ve güvenli bir ortamda gerçekleştirilmesi için okul sağlığı ve güvenliği geliştirilecektir.									
Amacın İlişkili Olduğu Alt Program Hedefi	İlkokul									
PERFORMANS ÖSTERGELERİ	Hedef e Etkisi (%)	Plan Dönemi Başlangıç Değeri	2024	2025	2026	2027	2028	İzleme Sıklığı	Rapor Sıklığı	
PG 3.1.1. Bağımlılıkla mücadele ile ilgili konularda eğitim alan öğrenci ve öğretmen sayısı	15	85	85	90	90	90	100	4 Ay	4 Ay	
PG 3.1.2. Akran zorbalığı ve siber zorbalıkla ilgili konularda eğitim alan öğretmen, öğrenci ve veli sayısı	15	40	40	50	50	60	50	4 Ay	4 Ay	
PG 3.1.3. Sağlıklı beslenme ve obezite ile ilgili konularda verilen eğitim alan öğrenci, öğretmen ve veli sayısı	15	90	90	115	115	150	150	4 Ay	4 Ay	
PG 3.1.4. Hijyen, gıda güvenliği, bulaşıcı hastalıklar ile ilgili konularda verilen eğitim alan öğrenci, öğretmen ve personel sayısı	15	85	85	85	85	85	85	4 Ay	4 Ay	
PG 3.1.5. Sivil savunma eğitimlerine katılan öğrenci ve öğretmen sayısı	15	170	170	190	100	100	190	4 Ay	4 Ay	
Koordinatör Birim	Okul İdaresi									
İşbirliği Yapılacak Birimler	RAM - Sağlık Müdürlüğü – AFAD İl Müdürlüğü									
Stratejiler	S.3.1.1. Eğitim ortamları iş sağlığı ve güvenliği yönergesine uygun hâle getirilecektir. S.3.1.2. Öğrenci, öğretmen ve velilerde farkındalık oluşturmak için bağımlılıkla mücadele, akran zorbalığı, siber zorbalık, sağlıklı beslenme ve obezite, hijyen, bulaşıcı hastalıklar ve gıda güvenliği gibi konularda alan uzmanları ile iş birliğinde eğitimler									

	<p>düzenlenecektir.</p> <p>S.3.1.3. Doğa, insan ve teknoloji kaynaklı (deprem, sel, heyelan, yangın, çığ ve salgın hastalıklar vd.) afetlere karşı gerekli tedbirlerin alınması için çalışmalar yapılacaktır.</p> <p>S.3.1.4. Doğa, insan ve teknoloji kaynaklı (deprem, sel, heyelan, yangın, çığ ve salgın hastalıklar vd.) konularında alan uzmanları ile iş birliğinde öğretmen ve öğrencilere farkındalık eğitimleri verilecektir.</p> <p>S.3.1.5. Okulun afet ve acil durum eylem planının güncel tutulması sağlanacaktır.</p> <p>S.3.1.6. Afet ve acil durum tatbikatları düzenlenecektir.</p>
Riskler	Çevrede dengesiz beslenme, bağımlılık için uygun ortamların olması. Ailelerin bu konuları yeterince ciddiye almamaları
Maliyet Tahmini	5.000,00 TL
Tespitler	Bağımlılık oluşturan (obezite, dijital bağımlılık vd.) unsurların erken yaşlarda ortaya çıkması. Akran zorbalığının yaşanması.
İhtiyaçlar	Aile eğitim seminerleri yaygınlaştırılmalıdır. Her okula rehber öğretmen ataması yapılmalıdır.

TEMA	KURUMSAL KAPASİTE									
Amaç 3	Eğitimin temel ilkeleri doğrultusunda okulun niteliğini arttırmak amacıyla kurumsal kapasite geliştirilecektir.									
Hedef 3. 2	Kurum personelinin mesleki gelişimlerinin artırılması sağlanacaktır.									
Amacın İlişkili Olduğu Alt Program Hedefi	İlkokul									
PERFORMANS ÖSTERGELERİ	Hedef e Etkisi (%)	Plan Dönemi Başlangıç Değeri	2024	2025	2026	2027	2028	İzleme Sıklığı	Rapor Sıklığı	
PG 3.2.1. Hizmet içi eğitim alan yönetici ve öğretmen sayısı	5	10	10	10	10	10	10	6 Ay	6 Ay	
PG 3. 2. 1. Uzaktan hizmet içi eğitime katılan öğretmen sayısı	5	10	10	15	15	15	15	6 Ay	6 Ay	
PG 3.2.3. Yerel, Ulusal ve Uluslararası projelere katılım sağlayan öğretmen sayısı	5	10	8	10	10	10	10	6 Ay	6 Ay	
PG 3.2.4. Öğretmenlere ve yöneticilere yönelik düzenlenen eğitim sayısı	5	10	10	10	10	10	10	6 Ay	6 Ay	
PG 3.2.5. Yüksek lisans eğitimini sürdüren/ tamamlayan öğretmen ve yönetici sayısı	5	0	0	1	1	1	1	6 Ay	6 Ay	
Koordinatör Birim	Okul İdaresi									
İşbirliği Yapılacak Birimler	Okul Zümreleri									
Stratejiler	<p>S.3. 2.1. Okul yöneticilerinin ve öğretmenlerin mesleki gelişim ihtiyaçları tespit edilerek bu ihtiyaçları gidermeye yönelik bir mesleki gelişim planı hazırlanacaktır.</p> <p>S.3. 2. 2. Bakanlık, diğer kurum ve kuruluşlarla yapılan iş birlikleri kapsamında yardımcı personelin görev alanı ile ilgili iş başı eğitim almaları sağlanacaktır.</p>									

	<p>S.3. 2.3. Okul öğretmenlerinin alanlarında mesleki gelişimlerini ve öğretmenlik yeterliklerini geliştirmek için mahalli ve merkezi düzeyde eğitim almaları sağlanacaktır.</p> <p>S.3. 2.4. Okul yöneticilerinin ve öğretmenlerin dijital platformlar aracılığıyla verilen eğitimlere katılmaları teşvik edilecektir.</p> <p>S.3. 2.5. Okul personelinin motivasyon, iş doyumunu ve kurumsal bağlılık düzeylerini artıracak çalışmalar yapılacaktır.</p>
Riskler	Değişim ve gelişime karşı direnç. Hizmet içi eğitimin, eğitim ve öğretim zamanına denk geldiğinde öğrenme kayıplarına sebep olması.
Maliyet Tahmini	5.000,00 TL
Tespitler	Yönetici ve öğretmenlerin dijital yeterliliklerinin eksik oluşu
İhtiyaçlar	Uzaktan eğitim seminerleri yaygınlaştırılmalıdır. Yönetici ve öğretmenlerin dijital yeterlilik eğitimlerine ihtiyaçları vardır.

TEMA	KURUMSAL KAPASİTE									
Amaç 3	Eğitimin temel ilkeleri doğrultusunda okulun niteliğini arttırmak amacıyla kurumsal kapasite geliştirilecektir.									
Hedef 3.3	Temel eğitimde okulların niteliğini arttıracak uygulamalara ve çalışmalara yer verilmesi sağlanacaktır.									
Amacın İlişkili Olduğu Alt Program Hedefi	İlkokul									
PERFORMANS ÖSTERGELERİ	Hedef e Etkisi (%)	Plan Dönemi Başlangıç Değeri	2024	2025	2026	2027	2028	İzleme Sıklığı	Rapor Sıklığı	
PG 3.3.1. İyileştirilen fiziki mekân sayısı.	5	1	1	1	1	1	1	6 Ay	6 Ay	
PG 3.3.2. Okul bahçesinde oluşturulan eğitici oyun görselleri ve oyun alanları sayısı	5	1	1	3	3	3	3	6 Ay	6 Ay	
PG 3.3.3. Sebze ve meyve yetiştirilecek uygulama bahçesi miktarı (m2)	5	10	10	20	20	20	30	1 Yıl	1 Yıl	
Koordinatör Birim	Okul İdaresi									
İşbirliği Yapılacak Birimler	Okul Aile Birliği – Tekkeköy Belediyesi – İlçe Milli Eğitim Müdürlüğü									
Stratejiler	S.3.3.1. Fiziki mekânların (derslikler, spor salonu, kütüphaneler, atölyeler vb.) iyileştirilmesi için kamu idareleri, belediyeler ve işverenlerle iş birlikleri yapılacaktır.									
Riskler	Maliyetlerin yüksek oluşu. Okul Aile Birliği Bütçesinin yeterli düzeyde olmayışı.									
Maliyet Tahmini	30.000,00 TL									
Tespitler	Okulumuzun konferans salonu, spor oyun alanları ve malzemeleri eksiktir.									
İhtiyaçlar	Konferans Salonu – Okul Bahçesi Oyun Alanları – Spor Malzemeleri – Kütüphanenin Zenginleştirilmesi									

BEŞİNCİ BÖLÜM

MALİYETLENDİRME

2024 - 2028 Stratejik Planı Faaliyet/Proje Maliyetlendirme Tablosu

Tablo 20. Tahmini Maliyet Tablosu

	2024	2025	2026	2027	2028	Toplam Maliyet
Amaç1	15.000,00	15.000,00	20.000,00	20.000,00	30.000,00	100.000,00 TL
Hedef 1.1	5.000,00	5.000,00	7.500,00	7.500,00	10.000,00	35.000,00 TL
Hedef 1.2	10.000,00	10.000,00	12.500,00	12.500,00	20.000,00	65.000,00 TL
Amaç 2	15.000,00	15.000,00	20.000,00	20.000,00	30.000,00	100.000,00 TL
Hedef 2.1	5.000,00	5.000,00	7.500,00	7.500,00	10.000,00	35.000,00 TL
Hedef 2.2	10.000,00	10.000,00	12.500,00	12.500,00	20.000,00	65.000,00 TL
Amaç 3	40.000,00	40.000,00	55.000,00	55.000,00	70.000,00	260.000,00 TL
Hedef 3.1	5.000,00	5.000,00	7.500,00	7.500,00	10.000,00	35.000,00 TL
Hedef 3.1	5.000,00	5.000,00	7.500,00	7.500,00	20.000,00	45.000,00 TL
Hedef 3.3	30.000,00	30.000,00	40.000,00	40.000,00	40.000,00	180.000,00 TL
Genel Yönetim Giderleri						
TOPLAM	70.000,00	70.000,00	95.000,00	95.000,00	130.000,00	360.000,00 TL

ALTINCI BÖLÜM

İZLEME VE DEĞERLENDİRME

VI. BÖLÜM: İZLEME VE DEĞERLENDİRME

Okulumuz Stratejik Planı izleme ve değerlendirme çalışmalarında 5 yıllık Stratejik Planın izlenmesi ve 1 yıllık gelişim planının izlenmesi olarak ikili bir ayrıma gidilecektir.

Stratejik planın izlenmesinde 6 aylık dönemlerde izleme yapılacak denetim birimleri, il ve ilçe millî eğitim müdürlüğü ve Bakanlık denetim ve kontrollerine hazır halde tutulacaktır.

Yıllık planın uygulanmasında yürütme ekipleri ve eylem sorumlularıyla aylık ilerleme toplantıları yapılacaktır. Toplantıda bir önceki ayda yapılanlar ve bir sonraki ayda yapılacaklar görüşülüp karara bağlanacaktır.